

翅脉不镶边，有时翅脉端部有色斑；翅痣通常基部有小暗色斑，内缘有狭窄的褐色镶边。胚胎背片Ⅷ中毛大多数侧向位移。

**生物学** 在栎属植物叶背群居。

**分布** 本亚属世界已知 11 种，分布在中国（新疆），中亚，北非，欧洲；被传入美洲和澳洲。中国已知 1 种。

(116) 环肖棘斑蚜 *Tuberculatus (Tuberculoides) annulatus* (Hartig, 1841) (图 207)

*Aphis annulata* Hartig, 1841: 369.

*Tuberculoides annulatus* (Hartig): van der Goot, 1915: 313; Börner, 1952: 61; Quednau, 1954: 29; Richards, 1965: 83; Stroyan, 1977: 60.

*Tuberculatus (Tuberculoides) annulatus* (Hartig): Eastop et Hille Ris Lambers, 1976: 441; Heie, 1982: 55; Remaudière et Remaudière, 1997: 34; Qiao et Zhang, 2001: 526.

*Aphis quercus* Kaltenbach, 1843: 98.

*Tuberculoides elegans* Blanchard, 1939: 857—1003.

*Myzocallis essigi* Shinji, 1917: 61—64.

*Myzocallis querciplatensis* Blanchard, 1926: 324—337.

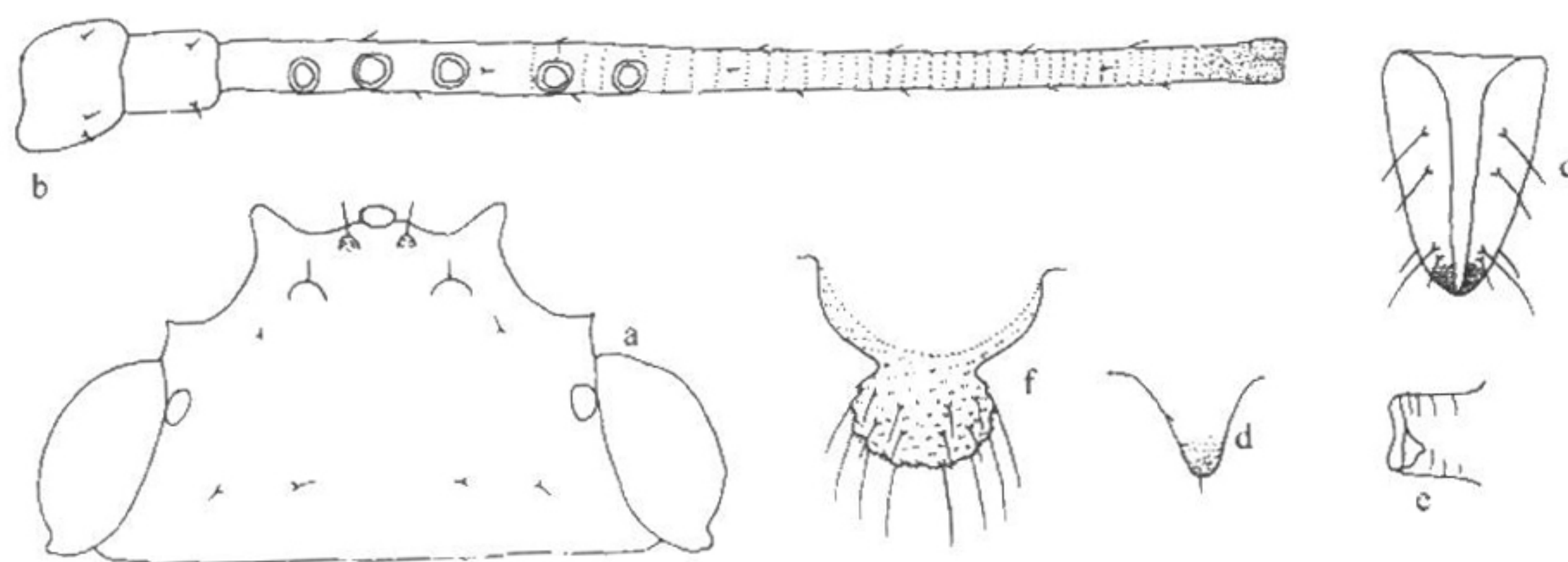


图 207 环肖棘斑蚜 *Tuberculatus (Tuberculoides) annulatus* (Hartig)

有翅孤雌蚜 (alate viviparous female)

a. 头部背面观 (dorsal view of head); b. 触角节 I—III (antennal segments I—III); c. 喙节 IV + V (ultimate rostral segment); d. 腹部背片Ⅲ中瘤 (spinal tubercle on abdominal tergite III); e. 腹管 (siphunculus); f. 尾片 (cauda)。

### 特征记述

**有翅孤雌蚜** 体卵圆形，体长 2.18mm，体宽 0.84mm。活体淡黄色，无斑，群集于叶背。玻片标本触角节Ⅲ—Ⅵ各节端部及节Ⅵ原生感觉圈着生处褐色；腹部背片Ⅲ中瘤（基部除外），腹管（除基部外）、胫节顶端及跗节褐色，其余淡色。前翅二肘脉基部、径分脉、中脉顶端有较弱翅鬃，翅痣基部有一褐色斑，内缘有一较窄褐色带直达翅

痣顶端。触角节Ⅲ近端2/3、节Ⅳ—Ⅵ基部、跗节Ⅱ小刺突横瓦纹；胫节有小刺突横纹，向端部渐密。胸部无背瘤。头顶毛基隆起，头背前1对毛，毛基隆起成瘤状，其余背毛毛基隆起不显。腹部背片Ⅰ—Ⅲ各1对中瘤，基部分离；顶端各有1根极短毛，背片Ⅰ—Ⅳ各有1对缘瘤，背片Ⅲ—Ⅳ者较明显，近圆锥状。腹部背片Ⅰ—Ⅲ中瘤长分别为0.031mm、0.036mm、0.073mm，分别为各瘤基宽0.75倍、0.64倍及0.89倍。体背毛极短而尖。头顶毛2根，头背毛4对；前胸背板前中毛2对，后中毛2对，缘毛2对；腹部背片Ⅷ毛6—9根。头顶毛长0.022mm，腹部背片Ⅰ缘毛长0.010mm，背片Ⅷ中毛长0.031mm，分别为触角节Ⅲ最宽直径0.70倍、0.33倍及1.0倍。中额隆起，额瘤明显隆起，高于中额。触角6节，细长；全长2.01mm，为体长0.92倍；节Ⅲ0.70mm，节Ⅰ—Ⅵ长度比例：11:9:100:59:55:28+27。触角毛似体背毛，节Ⅰ—Ⅵ毛数：4或5、2、10—15、5、4、1+4根；节Ⅲ毛长0.013mm，为该节最宽直径0.42倍。触角节Ⅲ有5或6个圆形次生感觉圈，分布在近基2/5。喙端达中足基节，节Ⅳ+Ⅴ0.081mm，为基宽1.47倍；为后足跗节Ⅱ0.74倍，端部有2对次生毛。后足股节0.52mm，为触角节Ⅲ0.75倍；后足胫节0.95mm，为体长0.44倍；后足胫节毛长0.039mm，为该节中宽1.21倍。跗节Ⅰ毛序：7，7，7。后足跗节Ⅱ长0.11mm。腹管截断状，长0.064mm，与基宽约等；端宽0.048mm。尾片典型瘤状，长0.14mm，为基宽0.70倍；有毛10—16根。尾板有毛22—28根。

**有翅若蚜** 触角节Ⅲ—Ⅵ各节顶端及节Ⅵ原生感觉圈着生处褐色，跗节褐色，其余均淡色。头顶有2对较长头状毛，毛基隆起；触角节Ⅰ—Ⅱ内侧各有1根短钝毛，其余触角毛极短尖。体背毛很短、顶钝；腹部背片缘毛粗，顶端钝，从前至后渐长，毛基明显隆起。腹部背片Ⅷ有毛6根。腹管截断状。

**胚胎** 体背中毛极短，顶端头状；背片Ⅶ中毛最长，并侧向移动。头顶毛似背片Ⅶ毛，顶端头状。

**观察标本** 5头有翅孤雌蚜和6头有翅若蚜，1989-VI-1，新疆（塔城市），No.9257，寄主：橡树，钟铁森采。

**分布** 新疆（塔城）；欧洲，中亚，北非，被传入美洲和澳洲。

**生物学** 在橡树叶背群居。

### 37. 万玉斑蚜属 *Wanyucallis* Quednau, 1999

*Wanyucallis* Quednau, 1999: 54. **Type species:** *Myzocallis* (*Agrioxaphis*) *amblyopappos* Zhang et Zhang, 1994; by monotypy.

**属征** 中额微隆，额瘤不显。头顶骨化斑有一中缝，几乎与前胸背板、前部骨化斑愈合；有退化的眼瘤，头顶背毛淡褐色；位于毛基瘤上；顶端扩展、杆状，为钝形或圆